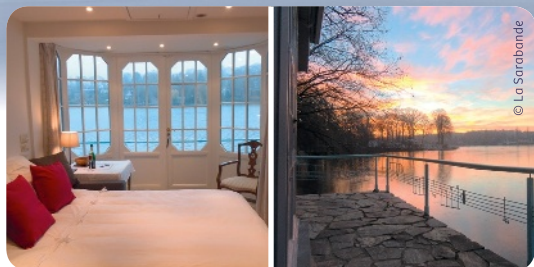


# La cabane *du pêcheur...*

Texte: Barbara Delbrouck

**Il est temps de sortir  
de votre cocon et  
de renouer avec  
la nature!** Nous  
avons déniché deux  
cabanes au bord de  
l'eau, pour profiter  
d'une ambiance  
bucolique tout  
confort...





## Un pavillon hors du temps au bord du lac de Genval

Sur la rive nord du lac de Genval sommeille un petit pavillon chargé d'histoire. Dans les années 20, les propriétaires des demeures cossues des alentours y prenaient le thé après leurs séances de canotage. Il est ensuite devenu un lieu de pêche avant d'être racheté par un violoncelliste renommé qui le transforme alors en pavillon de musique, où il répète, compose... inspiré par le cadre enchanteur. Il le baptise Sarabande, en référence à une suite de Bach dont il fait forger les premières notes sur la balustrade de la terrasse. Aujourd'hui, la Sarabande est devenue un nid douillet tout confort, idéal pour les amoureux... Ce studio de 20 m<sup>2</sup> contient une cuisine équipée, une douche et une chambre-séjour décorée avec goût. La terrasse plein sud est dotée d'un jacuzzi avec une vue imprenable

sur le lac. On peut aussi s'installer dans les transats du ponton privé ou s'essayer au paddle. Et pourquoi pas enfourcher un vélo pour parcourir les jolies petites routes qui mènent à la forêt de Soignes et au château de La Hulpe? Au coucher du soleil, une agréable balade vous permettra de rejoindre l'un des huit restaurants du lac. Un lieu magique, à seulement 20 minutes de Bruxelles...

### Infos pratiques

#### La Sarabande

**Adresse:** Meerlaan 172, 3090 Overijse (Lac de Genval)

**Prix:** 165 euros par nuit (avec cadeau surprise)

Possibilité de massage pour 65 €/heure

**Web:** [www.airbnb.fr/rooms/5193301](http://www.airbnb.fr/rooms/5193301)





## Une cabane aux airs de Canada dans le Namurois

**V**ous avez toujours rêvé de vous retirer au fond des bois, dans un cabanon au bord de l'eau? Voici l'adresse qu'il vous faut! Entre Couvin et Chimay, nichée dans une propriété de dix hectares, «La cabane sur l'eau» a été aménagée dans un ancien garage à bateau. Ce petit chalet est décoré dans un style traditionnel et chaleureux: murs bardés de bois, rideaux et couvre-lit écossais, vieilles cannes à pêche, pagaies... On pourrait se croire dans le repaire secret d'un pêcheur au fin fond du Canada... Le confort en plus! La petite habitation de 30 m<sup>2</sup> contient en effet tout le nécessaire: cuisine équipée, sanitaires modernes, chauffage... Le must: la chambre cosy qui offre une vue sur le lac dès le réveil. Il suffit d'ouvrir les fenêtres pour prendre un bol d'air frais sur la terrasse qui s'avance

sur l'eau. Il ne vous reste qu'à prendre place dans votre barque pour partir à la découverte des quatre hectares de lac, piquer une tête ou vous essayer à la pêche! Au départ de la cabane, vous trouverez aussi de belles balades. La région regorge d'attractions: dégustation d'une Chimay à l'Abbaye de Scourmont, visite de la ville fortifiée de Rocroi, etc. Mais encore faut-il réussir à quitter ce havre de paix...

### Infos pratiques

#### La Cabane sur l'eau

**Adresse:** Rue de Rocroi 16, 5660 Cul-Des-Sarts (Couvin)

**Contact:** 0479 405 783

**Prix:** à partir de 175 euros la nuit

**Web:** [www.lacabanesurleau.be](http://www.lacabanesurleau.be)



# Glisse hivernale...

**Vous n'avez pas l'occasion de partir dans les Alpes cet hiver?** Bonne nouvelle: il est aussi possible de profiter des plaisirs de la glisse près de chez vous! Quelques idées...

Texte: Barbara Delbrouck





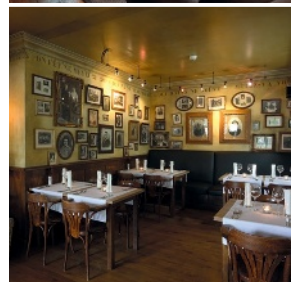
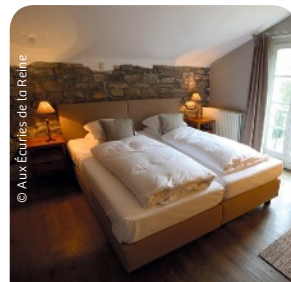
## Ski dans la région de Spa

Lorsque Dame Nature se sera parée de son manteau blanc, allez passer un week-end aux Écuries de la Reine à La Gleize, près de Spa. Cet établissement original propose des chambres, des appartements et des maisons à louer. De quoi trouver votre bonheur! La région regorge de pistes de ski: au nord, le ski club de Spa offre une piste de ski alpin de 600 mètres, ainsi que des circuits de ski de fond de 3, 5 et 10 kilomètres. À l'Est, le Mont

## AVEC TROIS STATIONS DE SKI ALPIN, LA RÉGION EST IDÉALE POUR LA GLISSE!

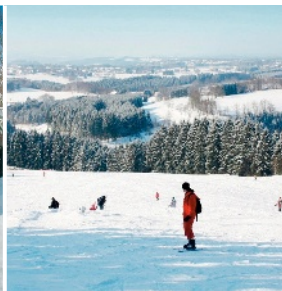
des Brumes s'élève à une altitude de 530 mètres. Vous y trouverez une piste rouge de 850 mètres, ainsi qu'une piste débutants. Plus au Sud, vous trouverez aussi la piste de ski alpin du Val de Wanne, dont la longueur de 1 kilomètre en fait la plus longue de Belgique! Bien sûr, les stations sont toujours munies

de remonte-pentes, de quoi vous équiper pour la glisse et d'un chalet pour se réfugier au chaud entre deux descentes. Le soir, vous pouvez aller vous restaurer dans l'ambiance chaleureuse du restaurant de l'hôtel et vous réchauffer autour du poêle à bois de leur magnifique cabane d'hiver. Un must!



**Infos pratiques**  
**Aux Écuries de la Reine**  
 (Stoumont)  
[www.auxecuriesdelareine.be](http://www.auxecuriesdelareine.be)  
**Le Mont des Brumes** (Ruy)  
[www.montdesbrumes.be](http://www.montdesbrumes.be)  
**Ski Club de Spa**  
[www.skispa.be](http://www.skispa.be)  
**Piste de ski du Val de Wanne**  
 (Trois-Ponts)  
[www.devalkart.be](http://www.devalkart.be)





## Ski dans les Hautes Fagnes

au pied du plateau des Hautes Fagnes, en face d'un vaste panorama sur les vallées de la Warche, du Bayehon et du G'hâster, se trouvent les pistes de ski alpin d'Ovifat. De par leur altitude (615 mètres), ce sont les pistes les mieux enneigées de Belgique. Vous y trouverez 1 piste rouge, 1 bleue et 1 verte, ainsi que 1 piste de luge, desservies par 4 remontepentes.

Si vous voulez en profiter un week-end, pourquoi ne pas loger dans la chambre d'hôtes Le Farfadet installée dans le village tout proche de Longfaye. De là, vous pourrez rejoindre la piste de ski à pied, au terme d'une agréable balade

de 20 minutes à travers la forêt. Aux alentours, vous trouverez en outre de nombreux parcours de ski de fond pour les amateurs. Tenu par deux anciens restaurateurs, Le Farfadet est installé dans une ferme rénovée avec goût. Il propose un gîte ainsi que 2 chambres d'hôtes, offrant une terrasse privée avec une vue imprenable sur la campagne environnante. ➔

### Infos pratiques

#### Le Farfadet

Chemin de la Bicoque 3

4960 Longfaye

Prix: 85 € la nuit avec petit-déjeuner.

[www.lefarfadet.be](http://www.lefarfadet.be)

#### Club de ski alpin d'Ovifat

[www.skialpin-ovifat.com](http://www.skialpin-ovifat.com)

À 615 MÈTRES, LES PISTES D'OVIFAT SONT LES MIEUX ENNEIGÉES DU PAYS







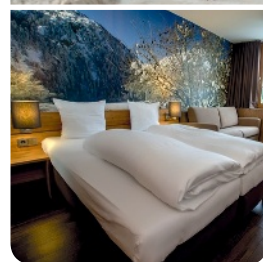
© Snowworld Landgraaf

## De la neige toute l'année *aux Pays-Bas!*

**V**ous êtes en mal de glisse et les flocons peinent à tomber? Et si vous passiez la frontière pour aller tester le plus grand complexe couvert de sport d'hiver au monde? «Snowworld Landgraaf» se trouve seulement à 1h30 de Bruxelles, près de Maastricht.

Au menu: 5 pistes permettant de skier 520 mètres d'affilée, un snowpark et 8 remontes-pentes! Après avoir dévalé une piste, vous embarquez sur de véritables télésièges. Et lorsque la fatigue vous gagne, vous pouvez savourer un vin chaud dans le chalet typique installé au pied des pistes.

Pour prolonger l'expérience, logez à l'hôtel 4 étoiles, situé juste à côté. Il propose des chambres confortables et de quoi retrouver l'ambiance après-ski des stations d'altitude: bars chaleureux où boire un verre au coin du feu, restaurant à fondue, mobilier en bois, déco savoyarde... Tout est fait pour se sentir, le temps d'un week-end, à la montagne! Vous pourrez en outre profiter gratuitement de l'espace bien-être pour vous détendre après le ski. :



## Aussi du ski «indoor» en Belgique!

Deux complexes proposent des pistes recouvertes de neige:

■ **L'Ice Mountain Adventure Park** à Comines dans le Hainaut ([www.ice-mountain.com](http://www.ice-mountain.com))

■ **Le Snow valley** à Peer dans le Limbourg ([www.snowvalley.be](http://www.snowvalley.be))

**Infos pratiques**  
**Snowworld Landgraaf**  
 Formule nuit,  
 petit-déjeuner et forfait  
 de ski 4 heures:  
 à partir de 70 € p.p  
[www.snowworld.com](http://www.snowworld.com)



# Un automne *en forêt*

**Les arbres commencent à se parer de leurs couleurs flamboyantes...**  
C'est la saison idéale pour partir à la découverte des forêts! iU vous livre trois idées d'escapade pour en profiter!



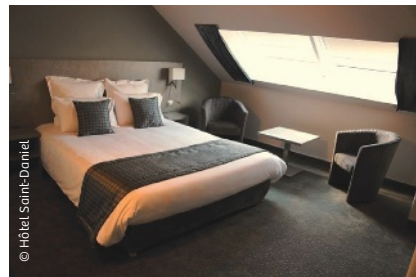




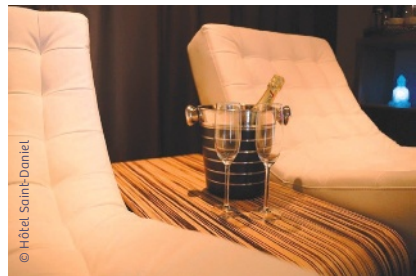
© Serge Brison



© Bruno Bosla



© Hôtel Saint-Daniel



© Hôtel Saint-Daniel

## Dans les cimes des arbres

Quoi de mieux pour profiter des magnifiques couleurs de l'automne que de se faufiler à travers les feuillages des arbres? À Bon Secours, entre Mons et Tournai, le Promenoir des cimes offre une vue inédite sur la forêt: une vue d'en haut! Cette passerelle de 50 mètres sinue entre les troncs d'arbres et culmine à 16 mètres de haut, au sommet des chênes et des hêtres.

Pour prolonger la balade, il suffit de redescendre et de suivre l'un des itinéraires balisés qui sillonnent le bois. Vous pouvez aussi vous faire accompagner d'un des guides nature de la Maison du Parc Naturel des Plaines de l'Escaut, située juste à côté. Celle-ci héberge l'Escale forestière, un parcours interactif sur la faune et la flore de la forêt. Elle propose également une route

de 120 kilomètres, jalonnée de 30 points d'intérêt, pour découvrir en voiture ou à vélo les richesses du Parc Naturel. Et pour en profiter tout le week-end, pourquoi

ne pas loger tout près à l'hôtel Saint-Daniel, qui propose un spa privatif avec jacuzzi et sauna. De quoi bien vous détendre, pour repartir de plus belle le lendemain!

### Infos pratiques

**Maison du Parc Naturel des Plaines de l'Escaut**

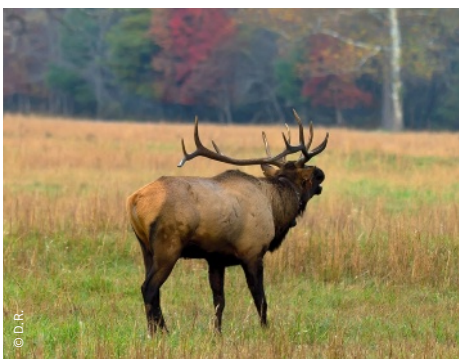
**Web:** [www.plainesdelescaut.be](http://www.plainesdelescaut.be)

**Hôtel Saint-Daniel**

**Web:** [www.hotelsaintdaniel.be](http://www.hotelsaintdaniel.be)

(chambre double à partir de 75 euros la nuit pour 2)

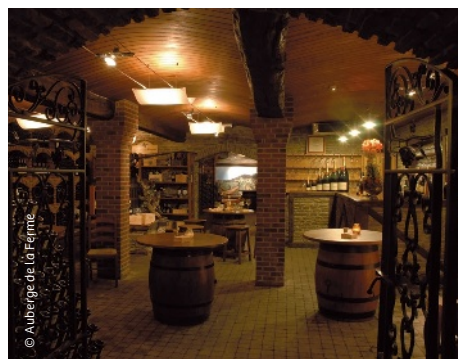




© D.R.



© Auberge de la Ferme



© Auberge de la Ferme

## À l'écoute du brame du cerf

Entre mi-septembre et mi-octobre, c'est la saison des amours en forêt. Un râle profond y résonne à la nuit tombée... Il s'agit du brame des cerfs, qui se disputent les faveurs de leurs biches en rivalisant de vocalises. L'Auberge de la Ferme de Rochehaut, près de Bouillon, propose des séjours de 3 jours à l'écoute de ces impressionnantes joutes amoureuses.

Dominant la vallée de la Semois, en lisière de forêt, le village de Rochehaut offre un cadre enchanteur avec l'un des plus beaux points de vue de Belgique. Vous commencez le séjour par un apéritif dans la cave à vins de l'auberge, suivi d'un repas gastronomique 7 services. Le lendemain, vous partez avec un guide nature en forêt, à la découverte des champignons dont elle regorge en cette saison.

## DOMINANT LA VALLÉE DE LA SEMOIS, LE VILLAGE DE ROCHEHAUT OFFRE UN CADRE ENCHANTEUR

Vous terminez la journée avec un film explicatif sur le brame du cerf, commenté par un guide spécialisé. Le soir, après un délicieux repas, vous partez en forêt pour l'écouter en vrai dans la nuit noire... Une expérience unique! ➔

### Infos pratiques

#### Auberge de la Ferme

**Adresse:** rue de la Cense 12

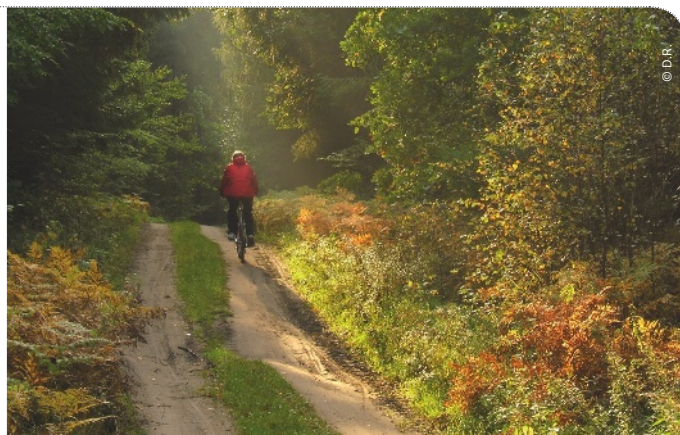
6830 Rochehaut s/Semois

**Tél.:** 061 46 10 00

**Web:** [www.aubergedelaferme.com](http://www.aubergedelaferme.com)

**Prix de la formule:** à partir de 275 euros par personne (repas compris)





## «Bed & bike» dans la forêt des Ducs

C'est près d'Eupen, dans les Cantons de l'Est, que sommeille le plus grand massif forestier du pays: la «Forêt des Ducs» ou «Hertogenwald». Ces 6.000 hectares de forêt sont parcourus par un énorme réseau de sentiers, dont 100 kilomètres de pistes cyclables balisées.

Pour les amateurs de deux roues, l'Agence du Tourisme de l'Est de

la Belgique propose un circuit de 3 jours à la découverte de ce labyrinthe naturel. Pour bien préparer votre parcours, vous recevez à l'avance la carte Vélotour, ainsi que de la documentation sur les points d'intérêt que vous croiserez en route tels qu'un château abritant un musée, le Parc naturel Hautes Fagnes-Eifel ou encore l'impressionnant barrage de la Vesdre.

Le soir, après une bonne journée de vélo, vous logez dans un hôtel confortable et vous vous remettez de vos efforts autour d'un bon repas.

Le lendemain, vous n'avez qu'à emporter votre pique-nique préparé par l'hôtel et enfourcher votre vélo pour de nouvelles aventures...

### Infos pratiques

**Agence du Tourisme de l'Est de la Belgique**

**Tél:** 080 28 09 97

**E-mail:** [caroline.massotte@eastbelgium.com](mailto:caroline.massotte@eastbelgium.com)


**Web:** [www.eastbelgium.com](http://www.eastbelgium.com)

**Prix:** à partir de 170 euros par personne (2 nuits en demi-pension + pique-niques). Formules «à la carte» disponibles également, pour cyclistes et randonneurs



# Ressourcez-vous au château!

Texte: Barbara Delbrouck

A woman with long dark hair is relaxing in a hot spring, her head tilted back and eyes closed. In the background, a large stone castle with multiple towers and a grey roof stands behind some greenery. Other people can be seen in the distance, also enjoying the spa area.

**Dur, dur, la reprise?** Accordez-vous une pause royale! Certains châteaux se sont reconvertis en hôtels-spas. L'occasion de goûter à la vie de châtelain le temps d'un week-end ou d'une journée.





© Le Manoir de Lébioles

## Un manoir au cœur des forêts ardennaises

à quelques minutes du centre de Spa, niché en pleine forêt, se dresse le Manoir de Lébioles. Construit au début du XX<sup>e</sup> siècle, le «petit Versailles des Ardennes» a été habité par plusieurs grandes familles avant d'être transformé en hôtel puis laissé à l'abandon. Mais aujourd'hui, le château a retrouvé sa splendeur d'antan. Il dispose de seize suites et chambres de caractère, à la décoration unique. La demeure a aussi été dotée de magnifiques thermes: sauna, hammam, douche aromathérapie, piscine avec jets, matelas hydromassants et cascade d'eau... Le must: les immenses baies vitrées du spa, donnant sur la forêt environnante. Après avoir testé l'un des nombreux soins, vous pouvez aller boire un verre au coin du feu dans le chaleureux bar du château ou, pourquoi pas, vous régaler au restaurant gastronomique!

Une visite au manoir est aussi l'occasion idéale de découvrir la belle région de Spa. Depuis le jardin, vous avez accès à de nombreuses promenades. Le manoir dispose en effet d'un domaine privé de 400 hectares de parc et de forêt!

### Infos pratiques

#### Le Manoir de Lébioles

**Adresse:** Domaine de Lébioles 1/5 - 4900 Spa (Creppe)

**Prix:** à partir de 199 € la chambre double (avec accès gratuit au spa)  
Accès simple au spa: 35 € la journée  
Forfaits intéressants

**Web:** [www.manoirdelebioles.com](http://www.manoirdelebioles.com)







© Thermae Boetfort

## Une bastide brabançonne

à un jet de pierre de l'aéroport de Zaventem, dans le petit village de Melsbroek en Brabant flamand, le Château de Boetfort, orné de jolies tourelles, abrite depuis quelques années un hôtel et un tout nouveau complexe thermal. Une belle allée vous mène droit au château où vous pouvez commencer par prendre un somptueux petit-déjeuner dans le bar-restaurant tout en bois, digne d'une salle de réception du XVII<sup>e</sup> siècle. Envie d'un soin? Empruntez le grand escalier qui mène à l'étage, dans les anciens appartements des nobles. Ou accédez directement aux thermes, installés dans les dépendances. Vous avez le choix entre la partie naturaliste et la partie maillot. Testez les huit saunas créés à partir de lieux insolites: l'ancienne glacière, les écuries, une roulotte au pied

du château... Plongez dans la cave voûtée du bain de relaxation, aux couleurs changeantes. Relaxez-vous en plein air (et au chaud) dans les jacuzzis ou la piscine extérieure, en admirant l'imposante bâtisse et son parc. Pour prolonger l'expérience, logez sur place et offrez-vous une cure de plusieurs jours! →

### Infos pratiques

#### **Thermae Boetfort**

**Adresse:** Sellaerstraat 42 -  
1820 Melsbroek

**Prix:** à partir de 109 € la chambre  
double (petit-déjeuner inclus)

Accès au spa: 29,90 €

**Web:** [www.thermae.com/boetfort](http://www.thermae.com/boetfort)

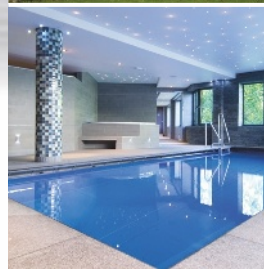




## Un château au bord de l'eau

Malgré ses allures de palais, le «Château du Lac» abritait à l'origine une usine de production d'eaux! Transformé en hôtel de luxe, il dispose aujourd'hui d'un somptueux centre de fitness et de spa. Les thermes ne sont pas énormes mais offrent l'essentiel: piscine, bain à bulles, sauna, hammam, espace lounge... Le spa dispose surtout d'une vaste carte de soins. Profitez d'un hammam privatif après un gommage, détendez-vous sur un matelas d'eau hydromassant ou dans un jacuzzi parfumé aux huiles essentielles... Entre chaque soin, vous patienterez dans l'une des chaises longues de la «Tisanerie», où vous siroterez une tasse de thé tout en admirant la vue sur le lac. Après vous être fait chouchouter, promenez-vous autour du lac et admirez les bâtisses datant de la Belle époque. Logez ensuite dans l'une des splendides suites du Château ou installez-vous au Martin's Manoir, à deux pas. Ancienne demeure particulière, ce manoir victorien est typique des country houses de l'avant-guerre. Il vous transportera dans cette période faste, le temps d'un week-end. :

## LE SPA DISPOSE SURTOUT D'UNE VASTE CARTE DE SOINS



### Infos pratiques

#### Le Château du Lac

**Adresse:** Avenue du Lac 87 – 1332 Genval

**Prix:** à partir de 189 € la nuit (89 € au Martin's Manoir)

Certaines formules comprennent l'accès au spa

Accès au Martin'Spa Bodywealth (fitness et spa): 30 €

(15 € avec 1 heure de soins, gratuit à partir de 2 heures)

**Web:** [www.martinshotels.com](http://www.martinshotels.com)



# En vacances à la ferme!

Texte: Barbara Delbrouck

**De nombreuses fermes proposent le logis ainsi que la découverte de leurs activités quotidiennes.** Traire les vaches, nourrir les animaux au pâturage..., une escapade qui ravira les enfants!



## Un lit au pré

Faire un saut dans la série «La petite maison dans la prairie», ça vous tente? Un lit au pré propose une expérience similaire... Vous logez à la ferme, mais en plein milieu des champs dans une tente cossue dont la décoration est inspirée de la vie paysanne du XIX<sup>e</sup> siècle. Ici, pas d'électricité mais un poêle à bois pour cuisiner et chauffer votre tente. L'éclairage se fait à la lueur des bougies et des lampes à pétrole. Vous dormez dans de vrais lits, sous une épaisse couette en laine de mouton.

## Comment trouver une ferme?

- Le site «Accueil à la ferme» ([www.agri-tourisme.org](http://www.agri-tourisme.org))
- Le site [www.onthaalopdeboerderij.be](http://www.onthaalopdeboerderij.be)
- La Fédération des fermes d'animation ([www.fermedanimation.be/](http://www.fermedanimation.be/))

Le matin, vous moulez le café à l'ancienne pendant que les enfants vont chercher les œufs au poulailler pour le petit-déjeuner. Un cellier rempli de bons produits du terroir est à votre disposition. Pendant votre séjour, vos hôtes prendront le temps de vous faire découvrir leur domaine et leurs animaux. Un lit au pré a installé ses tentes pittoresques dans

de petites exploitations à travers plusieurs pays: Belgique, Hollande, France, Angleterre mais aussi États-Unis et Afrique du Sud! Chaque séjour est unique car chaque domaine est différent: une ferme traditionnelle dans les Ardennes, un élevage de chevaux en Lorraine, une exploitation de moutons au pays de Galles... Il ne reste plus qu'à choisir! →







## Le Woofing, vous connaissez?

En échange d'une participation aux travaux quotidiens dans une ferme biologique, vous êtes logé et nourri gratuitement. Une belle façon de découvrir une région, sa culture et l'agriculture biologique. Il est possible de faire du woofing en Belgique mais aussi partout dans le monde. Infos: [www.woof.net](http://www.woof.net).



### Infos pratiques Un lit au pré

**Prix:** à partir de 269 euros  
le week-end (tente de 6)

**Web:** [www.unlitaupre.fr](http://www.unlitaupre.fr)







Envie d'expérimenter la vraie vie rurale? Rendez-vous dans l'exploitation laitière de Koen et Leen, dans la campagne brugeoise. Ce couple de fermiers a installé 5 duplex

## De Grote Linde

modernes dans les anciennes dépendances de la ferme, qui date du XIV<sup>e</sup> siècle. Chaque jour, vous pouvez accompagner vos hôtes dans leurs activités quotidiennes: traire les vaches, nourrir les veaux, aller chercher les vaches au pâturage en fin de journée... Sur place, les activités ludiques ne manquent pas: golf champêtre, jeu de piste à travers la ferme...

Vous pouvez aussi partir à la découverte des 150 kilomètres de pistes cyclables et de randonnée du parc paysager Bulskampveld, dans lequel est situé l'exploitation. Un espace vert de 90 km<sup>2</sup> composé de terres agricoles, de pâturages et de forêts. Des cartes et des vélos sont disponibles gratuitement sur place. Le soir, vous pouvez cuisiner et vous délasser

dans l'espace commun. Et le matin, rendez-vous dans l'espace de déjeuner pour un petit festin avec des bons produits frais «maison»!

### Infos pratiques De Grote Linde

**Adresse:** Beernemsestraat 27  
8020 Oostkamp

**Prix:** à partir de 76 euros  
la nuit (2 adultes)

**Web:** [www.degrotelinde.be](http://www.degrotelinde.be)







© La ferme d'A Yaaz



## La ferme d'A Yaaz

Installée en province de Luxembourg, la ferme d'A Yaaz est une ferme un peu spéciale... À côté de la basse-cour et des habituels chevaux, chèvres et moutons..., on trouve des alpagas! On y loge dans un gîte écologique ou dans des hébergements atypiques: un tipi, une roulotte ou un

igloo en bois, installés dans les champs, à côté des enclos des animaux. Les enfants peuvent aller librement chercher un lapin ou un canard pour le cajoler, caresser les chevaux dans leur box, donner les restes aux cochons... Toute la famille peut mettre la main à la pâte

et apprendre à fabriquer du pain, du beurre, du fromage... Ou encore découvrir les étapes de fabrication de la laine et réaliser un bracelet. D'autres activités originales sont proposées: une partie de golf champêtre, entourés de lapins affectueux; du géocaching dans la grande

forêt située juste à côté du domaine..., sans oublier les balades à pied, en VTT, à cheval ou à poney. La ferme propose aussi des animations originales à thème pour les groupes d'enfants: chez les indiens, à la ferme, en forêt... À retenir pour les anniversaires! :



© Alty Dee

### Infos pratiques

#### La ferme d'A Yaaz

##### Adresse:

Route de l'Ermitage 344  
6717 Heinstert

**Prix:** à partir de 70 euros la nuit (2 adultes et 2 enfants)

**Web:** [www.lafermedayaaz.be](http://www.lafermedayaaz.be)



**Envie de vous  
évader avec  
votre chéri?**  
En quête  
d'idées pour  
la Saint-Valentin?  
iU vous livre  
trois adresses  
coup de cœur!

# Un week-end *en amoureux*

Texte: Barbara Delbrouck



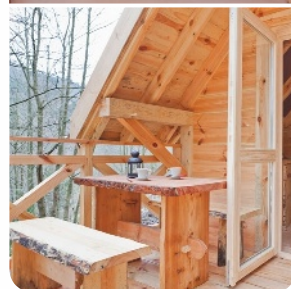
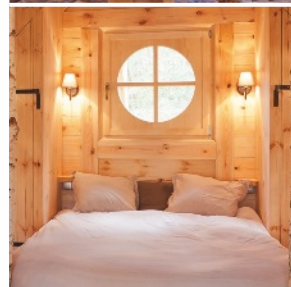


## Dans un chalet au fond des bois

Quoi de plus romantique qu'une soirée à deux au coin du feu, dans une cabane chaleureuse qui sent bon le pin! Niché en pleine forêt, le chalet «La Norvégienne» est un véritable cocon, idéal pour les amoureux de la nature. Ici, point de wifi, on vient pour déconnecter et redécouvrir les plaisirs simples de la vie: les promenades en forêt, les bons produits du terroir, les discussions interminables devant le poêle qui crépite...

Le matin, on savoure le petit-déjeuner sur la terrasse, avec en fond musical le chant des oiseaux et le bruit lointain de l'Ourthe qui s'écoule en contrebas. Reste à se lancer dans la préparation d'un feu pour chauffer l'eau de l'authentique bain norvégien, installé sur la terrasse. Un petit défi récompensé par un moment de relaxation unique en pleine nature. Un véritable retour aux sources, sans pour autant mettre le confort de côté!

La cabane dispose de tout le nécessaire: chauffage, baignoire, frigo, micro-ondes, plaques de cuisson pour vous concocter de bons petits plats... En outre, des paniers repas de produits artisanaux peuvent être commandés à l'entrée du domaine. Un cadre idyllique pour rallumer la flamme avec votre chéri!



### Infos pratiques

#### **Cabane La Norvégienne**

Ardennes Étape

**Adresse:** 6663 Mabompré (Houffalize)

**Prix:** à p. de 229 € le week-end (2 nuits)

**Web:** [www.ardennes-etape.be](http://www.ardennes-etape.be)  
(Gîte n°105736-04)

## UN COCON IDÉAL POUR LES AMOUREUX DE LA NATURE





© Côté Canal

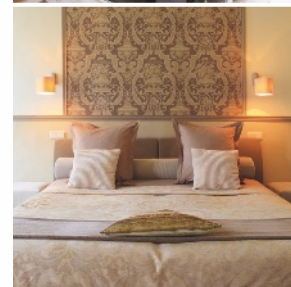
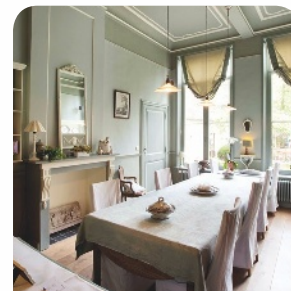
## Au bord des canaux à Bruges

Vous voulez vivre une romance digne de la série anglaise «Downtown Abbey»? Rendez-vous à «Côté Canal», en plein cœur du centre historique de Bruges. Cette chambre d'hôte est installée dans une maison cossue datant du XVI<sup>e</sup> siècle, au bord de l'un des pittoresques canaux de la Venise du Nord. Une fois passé le seuil de la porte, on est transporté dans le passé: parquets, hauts plafonds à moulures, tapis, mobilier et objets d'époque...

Chargée d'histoire, la maison est dans la famille de votre chaleureuse hôte depuis cinq générations! Le B&B dispose de quatre grandes suites luxueuses, décorées avec goût. Le soir, après avoir arpenté les ruelles de la ville, vous pouvez vous reposer dans le salon cosy pour siroter une tasse de thé ou un brandy, à côté de la cheminée. Ensuite, partez à la découverte de l'un des nombreux restaurants du centre.

## UNE FOIS PASSÉ LE SEUIL DE LA PORTE, ON EST TRANSPORTÉ DANS LE PASSÉ

Pendant les fêtes, la cité médiévale prend un aspect magique avec ses rues illuminées, ses marchés de Noël et son festival de sculptures de glace. Une escapade hivernale des plus romantiques...



### Infos pratiques

#### Côté canal

**Adresse:** Hertsbergestraat 8-10, 8000 Brugge

**Prix:** à p. de 155 € la nuit

**Web:** [www.bruges-bedandbreakfast.be](http://www.bruges-bedandbreakfast.be)





© Eden

## Dans un spa romantique

à Theux, près de Spa, un petit coin de paradis se cache derrière les murs d'une jolie maison en pierres adossée à la forêt. L'Eden est une suite de 180 m<sup>2</sup> intégralement dédiée au bien-être! Les propriétaires de cette maison d'hôte hors du commun ont créé une véritable expérience destinée aux amoureux. Dès votre arrivée, l'ambiance est à couper le souffle: chemin de pétales de roses, bougies qui illuminent tout l'espace, musique zen et parfum enivrant qui flotte dans l'air...

## UNE SUITE DE 180 M<sup>2</sup> INTÉGRALEMENT DÉDIÉE AU BIEN-ÊTRE!

Vous découvrez alors les lieux magiques. Une gigantesque suite avec lit à baldaquin, jacuzzi, sauna traditionnel finlandais, siège de massage... Une seule envie: plonger dans le jacuzzi et y siroter une coupe de champagne. Une fois détendu, enfillez votre peignoir et descendez dans la salle à manger où une magnifique table a été dressée.

Vous y dégusterez un délicieux repas à la lueur des chandelles, avec l'impression d'être seuls au monde. Ensuite, retour dans votre suite royale pour continuer à profiter des fabuleuses installations. Le lendemain, vous pouvez encore jouer des lieux toute la matinée avant de partir à la découverte de la région, riche en balades.

### Infos pratiques L'Eden

**Adresse:** Devant Staneux 21, 4910 Theux (Spa)

**Prix:** à p. de 250 € la nuit  
Possibilité de massage en duo

**Web:** [www.maison-hote-eden.be](http://www.maison-hote-eden.be)

Nathalie et François offrent une bouteille de bulles aux 10 premières lectrices iU qui réservent un séjour en semaine.



Un lieu d'exception idéal pour une occasion spéciale... ou simplement pour se retrouver. :



# *Glamping*: le camping





# glamour!

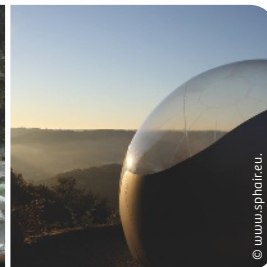
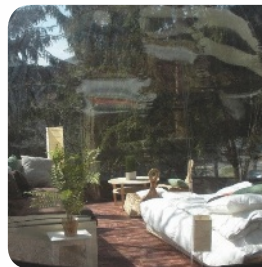
Texte: Barbara Delbrouck

**Envie de loger en pleine nature, sans mettre pour autant votre confort au placard? Vous êtes faite pour le glamping! iU a déniché pour vous trois belles adresses en Belgique.**

## Infos pratiques

**Web:** [www.lesnuitsinsolites.com](http://www.lesnuitsinsolites.com)

**Prix:** de 90 à 250 € selon le lieu et vos demandes (bougies, champagne...) Toute l'année!



## Une sphère dans le lieu de vos rêves

dormir dans un nid douillet en pleine forêt, dans un champ, au pied d'un château, en haut d'un building, au milieu d'un stade de foot..., c'est possible grâce à la «Sphair»! Cette bulle transparente offrant tout le confort d'une chambre d'hôtel peut être installée n'importe où. Le concept? Vous laissez libre cours à votre imagination et définissez quelques mots clés sur votre lieu de glamping idéal. L'équipe des «nuits insolites» vous dénichera un lieu inédit. Le jour J, vous ne connaissez que le code postal de votre destination. Vous commencez la soirée par un repas en amoureux dans

un beau restaurant de la région, puis l'équipe vous emmène sur le site mystère, où vous découvrirez votre logement: une bulle de 4 mètres de diamètre qui contient tout le nécessaire pour une nuit confortable: lit moelleux, draps douillet, musique, lumière tamisée, chauffage, toilette séparée... Grâce à son dôme transparent, votre cocon offre en outre une vue imprenable sur le ciel étoilé. Le matin, vous vous réveillez avec l'odeur du petit-déjeuner livré et vous découvrez pour la première fois le panorama en pleine lumière. Une expérience unique, idéale pour surprendre son chéri! →



## Le petit plus... Une huile de massage

Pour rendre cette nuit avec votre chéri encore plus magique, pensez à emporter une huile de massage.

**Nuxe Huile Prodigieuse**  
Plus d'infos sur [www.iu.be](http://www.iu.be).



## Yourtes, tipis et safari... *dans les Ardennes!*

Le camping confort, un concept qui fait fureur depuis peu mais qui ne date pas d'hier! Le Camping de la Semois l'a bien compris et s'est inspiré des habitations traditionnelles de peuples nomades pour proposer une formule glamping. S'il est situé dans les Ardennes belges, le terrain a des allures de campement amérindien, avec les deux grands tipis qui y trônent, en surplomb de la rivière. Après une nuit douillette au coin

du feu de votre tente, il ne vous restera plus qu'à embarquer dans votre canoë pour partir explorer la région!

Les amateurs d'exotisme choisiront le chapiteau marocain pour se prélasser dans les confortables coussins multicolores de leur coin salon. Ou encore la très chic tente safari et son lit à baldaquin, inspirée des camps de brousse des colons anglais.

Vous rêvez plutôt des steppes mongoles?

Installez-vous dans l'une des immenses yourtes aménagées.

Si ces habitations semblent tout droit sorties du passé, elles sont équipées de tout le confort

moderne: lits, tables, armoires, réfrigérateur et four pour la plupart... De quoi rassurer plus d'une allergique au camping! Alors, prête pour un voyage autour du monde?



### Prévoyez... Un antimoustique

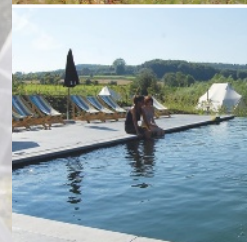
Si ces logements offrent plus de confort, ils ne protègent toutefois pas encore des moustiques!

**Moustimug Roller Antimoustiques**  
Plus d'infos sur [www.iu.be](http://www.iu.be).



**Infos pratiques**  
Camping de la Semois  
**Web:** [www.campingdelasemois.com](http://www.campingdelasemois.com)  
**Prix:** à partir de 75 € la nuit  
À partir du 4 avril





## Ecochic en Flandre

À l'écran plat, machine à expresso, mini-bar, wi-fi, mobilier design, salle de bain privée..., le descriptif d'une chambre d'hôtel standing? Pas tout à fait... Installé au cœur des paysages vallonnés du Heuvelland, le «Glamping Ecochique» propose des tentes de luxe! À leur arrivée, les campeurs sont invités à choisir une œuvre d'art à accrocher dans leurs «appartements»... Ils peuvent ensuite se prélasser au bord de la piscine biologique, chauffée et filtrée de manière com-

plètement écologique! Le camping dispose de sa propre station de traitement de l'eau. En outre, tous les appareils électriques fonctionnent à basse consommation et avec de l'énergie verte. Au centre du campement se dressent deux grands dômes à l'allure futuriste où les campeurs branchés peuvent aller déjeuner avant de partir à l'aventure... Attention, surtout pas en voiture mais à pied ou sur l'un des vélos électriques proposés en location! Le domaine est bordé de nombreuses



### N'oubliez pas... Votre gel douche préféré

Exit les sanitaires communs! Grâce à votre douche privée, la toilette peut rester un moment de détente.

**Caudalie Gel douche Thé des Vignes**  
Plus d'infos sur [www.iu.be](http://www.iu.be).

pistes cyclables et de sentiers de randonnée. Et pourquoi pas mettre le cap sur l'abbaye de Westvleteren? Vous pourrez y déguster sa précieuse trapiste, vendue uniquement sur place et sur réservation. De quoi passer un week-end d'exception! :

#### Infos pratiques

Ecochique

**Web:** [www.ecochique.be](http://www.ecochique.be)

**Prix:** 89 € la nuit

À partir du 4 avril

Pour découvrir d'autres sites de glamping, rendez-vous sur [www.glampinghub.com](http://www.glampinghub.com).

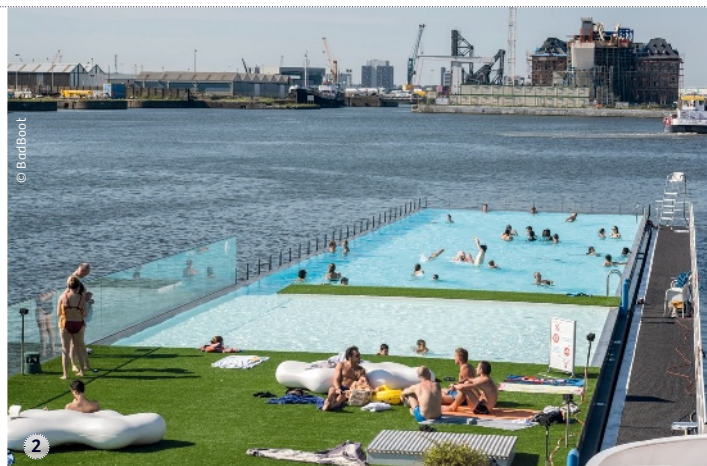


**Vous manquez  
parfois d'idées?**  
Voici de quoi  
vous inspirer cet  
été: une foule  
d'activités à faire  
en famille!

# Un été *riche en* **escapades!**

Texte: Barbara Delbrouck





## AVENTURES AQUATIQUES

### Plongez à l'Eau d'Heure <sup>1</sup>

**Si vous cherchez comment divertir votre marmaille, ne manquez pas une journée aux lacs de l'Eau d'Heure.**

Outre les zones de baignade des lacs, le domaine possède un parc aquatique avec toboggans, jeux d'eau et piscine en plein air. Autres activités ludiques: une partie d'«aquagolf» au bord du lac. Ou encore une balade en amphibus, un bus-bateau qui plonge dans le lac. Sans oublier les habituelles activités nautiques: voile, kayak...

**Infos:** [www.lacsdeleaudheure.be](http://www.lacsdeleaudheure.be)

### Accostez à Anvers <sup>2</sup>

**Lorsque le soleil est au rendez-vous, allez faire trem-pette dans le Bad Boot, une piscine flottante amarrée aux quais du port d'Anvers.** On peut y barboter en appréciant la vue insolite sur le port. Complètement réhabilité, le quartier Het Eilandje est devenu très tendance, avec son emblématique musée MAS à l'architecture décalée. Une escale rafraîchissante!

**Infos:** [www.badboot.be](http://www.badboot.be)

### Naviguez à la côte belge <sup>3</sup>

**Piloter un bateau, ça vous tente?** À Nieuport, Wavekarting propose de vous apprendre à dompter les vagues de la mer du Nord à bord d'un bateau à moteur. Après une petite formation théorique, vous prenez les commandes de votre bolide et partez en mer sur les traces de votre instructeur. Une expérience riche en sensations fortes qui ravira toute la famille!

**Infos:** [www.wavekarting.com](http://www.wavekarting.com)



### Baignade

#### Protégez les oreilles des enfants

Avant de laisser vos têtes blondes jouer dans l'eau, mettez-leur des bouchons d'oreille. Ils sont conçus pour empêcher l'eau de s'infiltrer dans le conduit auditif et aident ainsi à prévenir les infections comme les otites, très fréquentes chez les enfants.

**Blox Protections auditives aquatiques pour enfants**  
Plus d'infos sur [www.iu.be](http://www.iu.be).



## RENCONTRES ANIMALES

### *Marchez dans les pas d'un âne*

**Vous aimez les balades? Pimentez-les en partant avec un âne!** Ce gentil animal aux longues oreilles fera le bonheur de vos enfants. Ils pourront le câliner tout au long de la balade et apprendront à s'en occuper. L'âne pourra transporter le pique-nique, les sacs ou encore le petit dernier s'il est fatigué. Un parfait compagnon pour vos randonnées!

■ **Quelques adresses:** [www.anes-ok.be](http://www.anes-ok.be) / [www.lepreauxanes.be](http://www.lepreauxanes.be) / [www.baladanes.be](http://www.baladanes.be) / [www.giteane.be](http://www.giteane.be)

### *Dormez avec les ours*

**Vous rêvez du Canada? Passez une nuit dans la cabane de trappeur du Domaine des Grottes de Han.** Ce chalet rustique est planté juste à côté de l'enclos des ours bruns de la réserve d'animaux sauvages. Vous jouirez donc d'une vue imprenable! En fin de journée, alors que tous les visiteurs sont partis, vous pourrez vous promener et observer les animaux dans leur milieu naturel. Vous passerez ensuite une soirée conviviale au chalet avant de vous endormir, bercés par les bruits de la forêt...

■ **Infos:** [www.grotte-de-han.be](http://www.grotte-de-han.be)



## VOYAGES DANS LE TEMPS

### *Revivez la bataille de Waterloo*

**On célèbre cette année du 18 au 21 juin le bicentenaire de la bataille de Waterloo.** À cette occasion, une gigantesque reconstitution sera réalisée sur l'ancien champ de bataille avec 5.000 figurants, 300 chevaux et 100 canons! Vous pourrez vous promener dans les bivouacs pour découvrir la vie des troupes il y a 200 ans ou encore assister aux deux spectacles grandioses qui reproduiront les deux phases de la célèbre défaite de Napoléon...

■ **Infos:** [www.waterloo2015.org](http://www.waterloo2015.org)

### *Jouez aux chevaliers à Bruxelles*

**Vos petiots raffolent d'histoires fantastiques et de légendes?** Rendez-vous dans l'univers enchanté de [Sortilege.be](http://Sortilege.be), un grand jeu d'aventures médiéval en pleine nature à Bruxelles. Durant trois heures, vous devrez suivre des sentiers semés d'embûches, résoudre des énigmes et passer des épreuves afin d'obtenir des indices qui vous permettront de poursuivre votre quête. Une épopée grandeur nature qui vous plaira autant qu'à vos enfants!

■ **Infos:** [www.sortilege.be](http://www.sortilege.be) →





## BALADES ATYPIQUES

### *Glissez en Segway* <sup>6</sup>

**Vous cherchez une activité insolite? Enfourchez un Segway!** Ces petits engins électriques à deux roues procurent des sensations inédites! Il suffit de se pencher en avant pour avancer et en arrière pour reculer et freiner. Idéal pour découvrir une ville ou faire une longue balade dans la nature sans trop se fatiguer et de manière écologique!

■ **Quelques adresses:** [www.moveattitude.be/](http://www.moveattitude.be/)  
[www.segwaynam.be/](http://www.segwaynam.be/) [www.letibouderefuge.be/](http://www.letibouderefuge.be/)  
[www.segwaybrugge.xsite.be](http://www.segwaybrugge.xsite.be) (à partir de 12 ans)

### LE SEGWAY EST IDÉAL POUR DÉCOUVRIR UNE VILLE OU FAIRE DE LONGUES BALADES DANS LA NATURE

### *Sautez d'arbre en arbre* <sup>7</sup>

**Escalader les arbres et sauter de branche en branche à la manière de Tarzan..., voilà une activité qui ne peut que plaire à votre petite tribu!** De nombreux parcs proposent aujourd'hui des parcours accrobranche, ponctués de tyroliennes et de sauts en tous genres... Mention particulière pour le parc Forestia, qui propose des circuits adaptés à tous les âges à partir de 2 ans.

■ **Quelques adresses:** [www.forestia.be/](http://www.forestia.be/)  
[www.aventureparc.be/](http://www.aventureparc.be/) [www.naturaparc.be/](http://www.naturaparc.be/)  
[www.klimpark.be](http://www.klimpark.be)

### *Faufilez-vous sous la terre*

**Enfilez votre salopette, vos bottes et votre casque à lampe et enfoncez-vous dans les profondeurs d'une grotte avec toute la famille lors d'une initiation à la spéléologie.** Glissez entre les rochers, faufilez-vous dans les galeries, escaladez les éboulis et admirez les salles ornées de stalactites. Une expérience inoubliable!

■ **Quelques adresses:** [www.grotte-de-han.be/](http://www.grotte-de-han.be/)  
[www.wildtrails.be/](http://www.wildtrails.be/) [www.durbuyadventure.be/](http://www.durbuyadventure.be/)



# Retrouvez les plaisirs d'hiver!

Texte: Barbara Delbrouck

**Vos déboires à ski vous ont fait jurer de ne jamais remettre un pied aux sports d'hiver?** Vous pourriez changer d'avis! La plupart des stations proposent aujourd'hui une foule d'activités pour les non-skieurs. Trois exemples chez nos voisins français...

## À Villard de Lans, retrouvez l'ivresse de la glisse!

**M**ême si vous ne tenez pas sur des skis, vous aussi vous avez droit à l'adrénaline de la descente! La station de Villard de Lans, dans le massif du Vercors, l'a bien compris et propose huit pistes exclusivement dédiées à la luge, sous toutes ses formes! Et pourquoi pas oser remonter sur des skis... mais de fond cette fois? Souvent comparé au Grand Nord canadien, le plateau du Vercors en est un haut lieu, grâce à ses 17.000 hectares d'immensité vierge.

Les moins sportives et les amoureuses des boules de poils opteront pour la «cani-raquette». Le concept? Vous êtes reliée par une ceinture et une laisse élastique à un toutou, qui vous aide à graver les pentes! Lors de vos balades, ne manquez pas un arrêt à Malaterre, une authentique cabane de bûcherons nichée en forêt. Le couple d'aubergistes, vêtus comme au XIX<sup>e</sup> siècle, vous servira des mets de la région cuits au feu de bois. Un moment hors du temps, à la lumière des

chandelles et du feu qui crépite... Et les jours de tempête, le centre aqualudique de la station et son espace bien-être offriront une alternative réconfortante. →

**Infos pratiques**  
**Parc de luge:** 10,50 € les 4 heures  
**Canis-raquette:** à p. de 25 € ([www.lessamaskis.com](http://www.lessamaskis.com))  
**Centre aqualudique et espace bien-être:** 15,50 €  
**Infos:** [www.villarddelans.com](http://www.villarddelans.com)



© S. Charles



© Héloïse Porcheron





## Trouvez votre station idéale!

Sur le site [www.france-montagnes.com](http://www.france-montagnes.com), un moteur de recherche permet de trouver en quelques clics la station qui répond à vos envies (activités, ambiance, architecture...).

D'autres pays comme la Suisse et l'Autriche regorgent eux aussi de stations «non-skieurs friendly»!





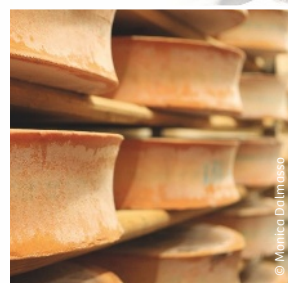
## Aux Saisies, jouez à l'explorateur!

Perchée à 1.650 mètres, face au Mont-Blanc, la station des Saisies a su préserver le charme de la Savoie. Pendant que votre bien-aimé ou vos amis s'éclatent sur les 185 kilomètres de pistes de l'Espace Diamant, vous pourrez de votre côté profiter des 85 kilomètres de sentiers piétons et d'itinéraires en raquette. Pour mettre un peu de piment dans vos balades, lancez-vous dans l'un des trois jeux de piste de l'office du tourisme.

Muni d'un GPS, cherchez les indices cachés le long du chemin et résolvez les énigmes de votre carnet d'explorateur. Envie d'une expérience plus zen? Partez avec l'accompagnatrice des «sentiers d'Hélène» pour une «marche-yoga». Vous y apprendrez à mieux respirer et à percevoir les vibrations de la nature... Régalez-vous lors d'une visite à la fromagerie des Saisies, pour percer les secrets de fabrication du savoureux Beaufort.

Et pour une dose de sensations fortes, testez le kart sur glace ou faites quelques descentes sur le Mountain Twister, une luge montée sur rail qui vous embarque (en toute sécurité) pour 800 mètres de virages et d'accéléérations!

**Infos pratiques**  
**Mountain Twister:** 19,20 €  
 les 5 descentes  
**Location GPS:** 5 € la  
 demi-journée  
**Infos:** [www.lessaisies.com](http://www.lessaisies.com)







## À Serre-Chevalier, ressourcez-vous!

vaste domaine skiable de Serre-Chevalier. Installés au pied des pistes, ces thermes de 4.000 m<sup>2</sup> proposent différents bains de relaxation, des douches naturelles et des bassins extérieurs fumants dans lesquels vous pourrez profiter de l'eau à 33 degrés, tout en admirant les sommets enneigés. Baignée par le soleil des Alpes du Sud, la région offre aussi de belles promenades dans les forêts de mélèzes.

À découvrir à pied, en raquettes ou encore en compagnie des chiens de traîneaux! Des initiations à la conduite de ces attelages et des raids de plusieurs jours en montagne sont proposés. Les plus aventureuses testeront leurs réflexes lors d'une leçon de conduite sur glace ou oseront prendre les commandes d'une dameuse! Pas envie de piloter? Grimpez côté passager au coucher du soleil pour une balade sous les

étoiles avant de savourer un repas entre amis dans un chaleureux restaurant d'altitude. De quoi vous réconcilier définitivement avec les sports d'hiver...

### Infos pratiques

**Thermes:** 21 €

**Chiens de traîneaux:**  
à p. de 50 €

**Conduite sur glace:**  
à p. de 99 €

**Balade en dameuse  
et repas:** 50 €

**Infos:**

[www.serre-chevalier.com](http://www.serre-chevalier.com)

alors que vos compagnons chaussent leurs bottines inconfortables, plongez dans les sources chaudes de Monêtier-les-Bains, l'un des villages du